

Rantasalmen kunnan liikenneturvallisuuustilanne

Savonlinnan seudun kuntien liikenneturvallisuuussuunnitelmien päivitys
Taustaraportti 6/2024

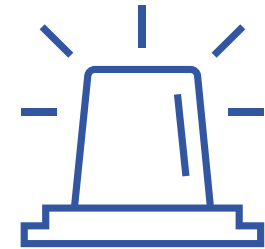
Sisältö

- Tieliikenneonnettomuuksien ja henkilövahinkojen määrä
- Liikennekuolemien nollavision saavuttaminen
- Tieliikenteen henkilövahingot asukaslukuun suhteutettuna
- Tieliikenneonnettomuuksien uhrin kulkutavoittain ja ikäryhmittäin
- Tieliikenneonnettomuuksien jakautuminen tiestölle
- Hirvieläinonnettomuudet
- Liikennerikosten määrä
- Liikenneonnettomuuksien yhteiskunnalliset kustannukset
- Asukaskyselyn tulokset koetuista ongelmista



Onnettomuustilastot

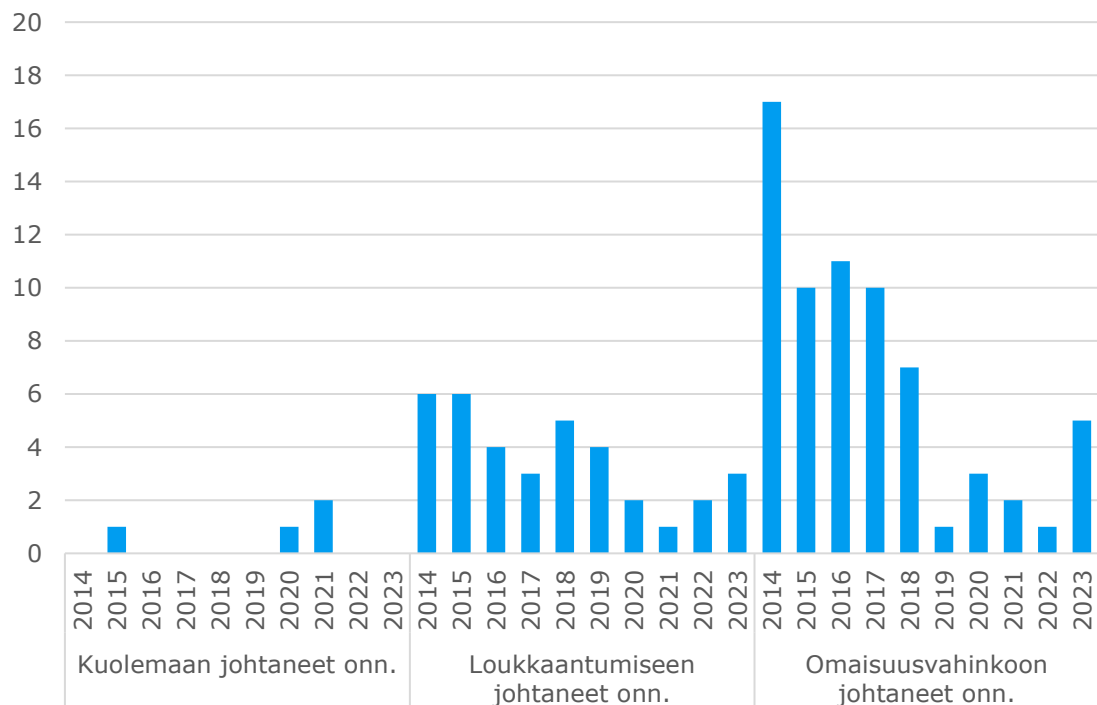
Liikennerikostilastot



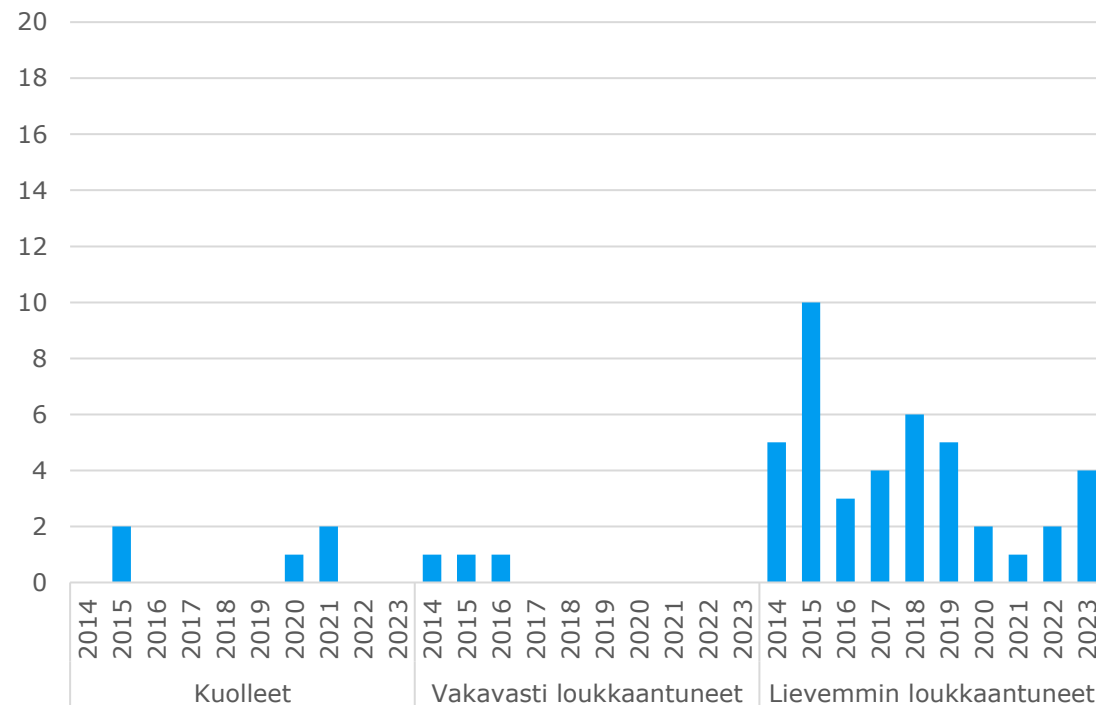
Koettu turvallisuus

Virallisen tieliikenneonnettomuustilaston mukaan **Rantasalmen kunnan alueella tapahtuu vuosittain keskimäärin kolme henkilövahinkoihin johtavaa liikenneonnettomuutta ja kaksi omaisuusvahinko-onnettomuutta (2019-2023)**. Liikenneonnettomuuksissa on menehtynyt viimeisen kymmenen vuoden (2014-2023) aikana viisi ihmistä (2015, 2020 ja 2021). Samalla aikajaksolla vakavia loukkaantumisia on tilastoitu kolme ja lievempiä loukkaantumisia 42.

Tieliikenneonnettomuudet Rantasalmella



Tieliikenteen henkilövahingot Rantasalmella



Lähde: Tilastokeskus. Vuosi 2023 ennakkotietona. Vakavista loukkaantumisista tuorein tieto vuodelta 2022. Vakavien loukkaantumisten määrä edustaa poliisin tietoihin kytkeytyvää osuutta kaikista vakavista loukkaantumisista.

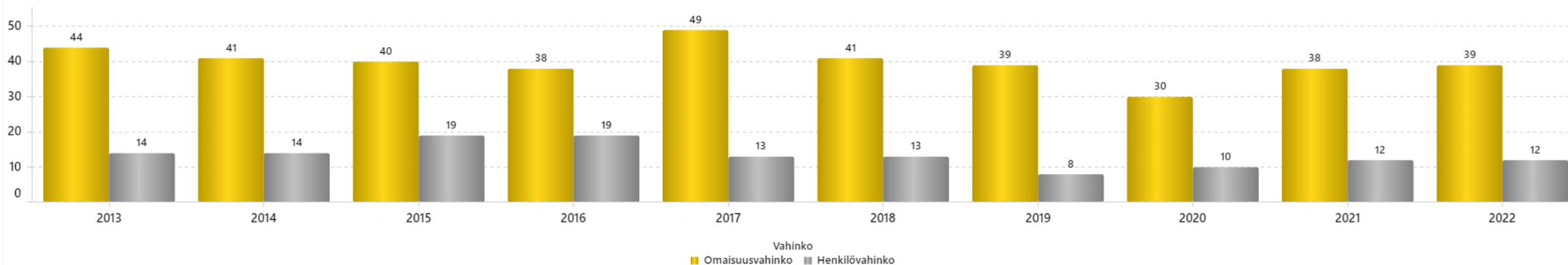
Poliisin tietoihin perustuva tieliikenneonnettomuustilasto ei kerro aivan koko totuutta liikenneonnettomuuksien määrästä. Liikennevakuutuskeskuksen aineisto sisältää kaikki liikennevakuutuksesta korvatut omaisuus- ja henkilövahingot. **Tämän tilaston mukaan Rantasalmen alueella tapahtuu 50-60 liikennevahinkoa vuosittain.** Toki on huomioitava, että näissä luvuissa on mukana mm. pysäköintialueiden onnettomuuksia ja mahdollisesti muita sellaisia onnettomuuksia, jotka eivät mene tieliikenneonnettomuuksien määritelmään. Yhtä kaikki kysymys on kuitenkin liikenneturvallisuudesta.

Liikennevakuutuksesta korvatut omaisuus- ja henkilövahingot vuosittain

Sattumisvuosi ▲	2013	2014	2015	2016	2017	2018	2019	2020	2021	2022	Total
Vahinko ▲	Lkm	Lkm	Lkm	Lkm	Lkm	Lkm	Lkm	Lkm	Lkm	Lkm	Lkm
Henkilövahinko	14	14	19	19	13	13	8	10	12	12	134
Omaisuusvahinko	44	41	40	38	49	41	39	30	38	39	399
Total	58	55	59	57	62	54	47	40	50	51	533

Taulukon arvo on korvattu pisteellä, jos havaintoja on 1-4 kappaletta.

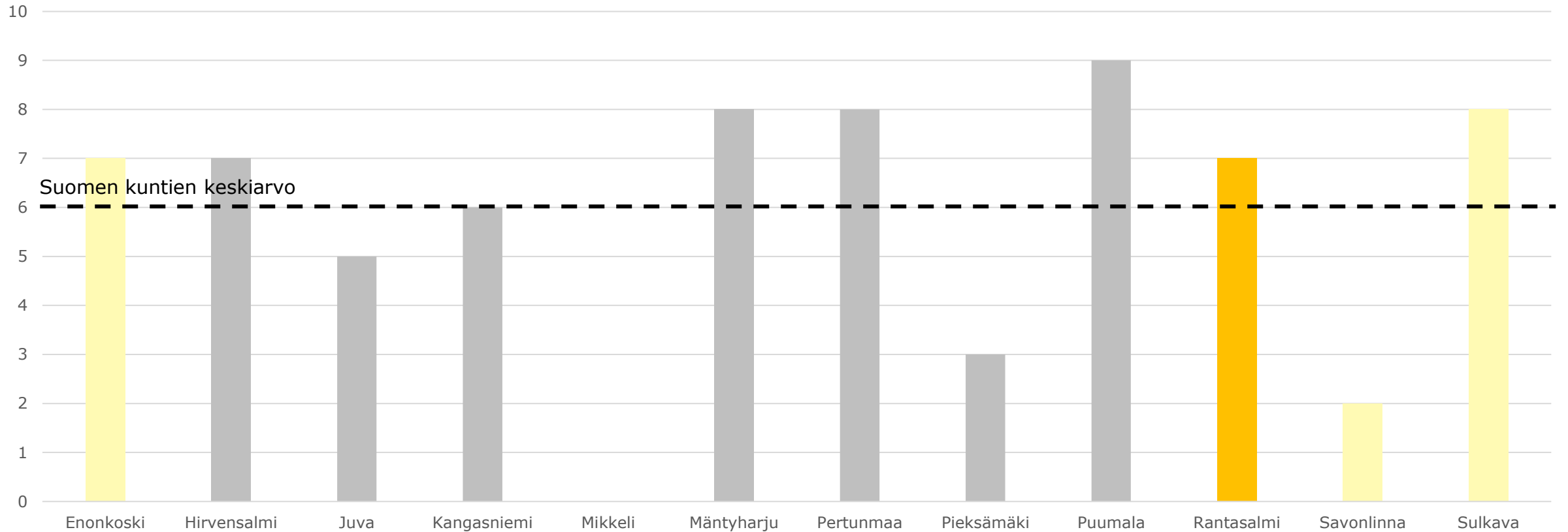
Vahinkomäärät vuosittain



Lähde: Liikennevakuutuskeskus. Tässä tilastossa omaisuusvahinko on liikennevahinko, josta on maksettu korvauksia vastapuolen tai kolmannen osapuolen ajoneuvoon tai omaisuuteen kohdistuneista vahingoista. Henkilövahinko on liikennevahinko, josta on maksettu korvauksia vähintään yhteen henkilöön kohdistuneen vahingon johdosta. Henkilövahinko on korvauksen hakijan itse määrittelemä. Pysäköintialueiden onnettomuudet muodostavat tyypillisesti noin puolet korvatuista liikennevahingoista.

Rantasalmen kunta on saavuttanut tieliikenteen nollavision (=ei yhtään liikennekuolemaa) seitsemänä vuotena viimeisen kymmenen vuoden aikana. Tulos edustaa Etelä-Savon alueen kuntien keskiarvoa. Kaikkien Suomen kuntien keskiarvo liikennekuolemien nollavuosien määrässä on kuusi nollavuotta.

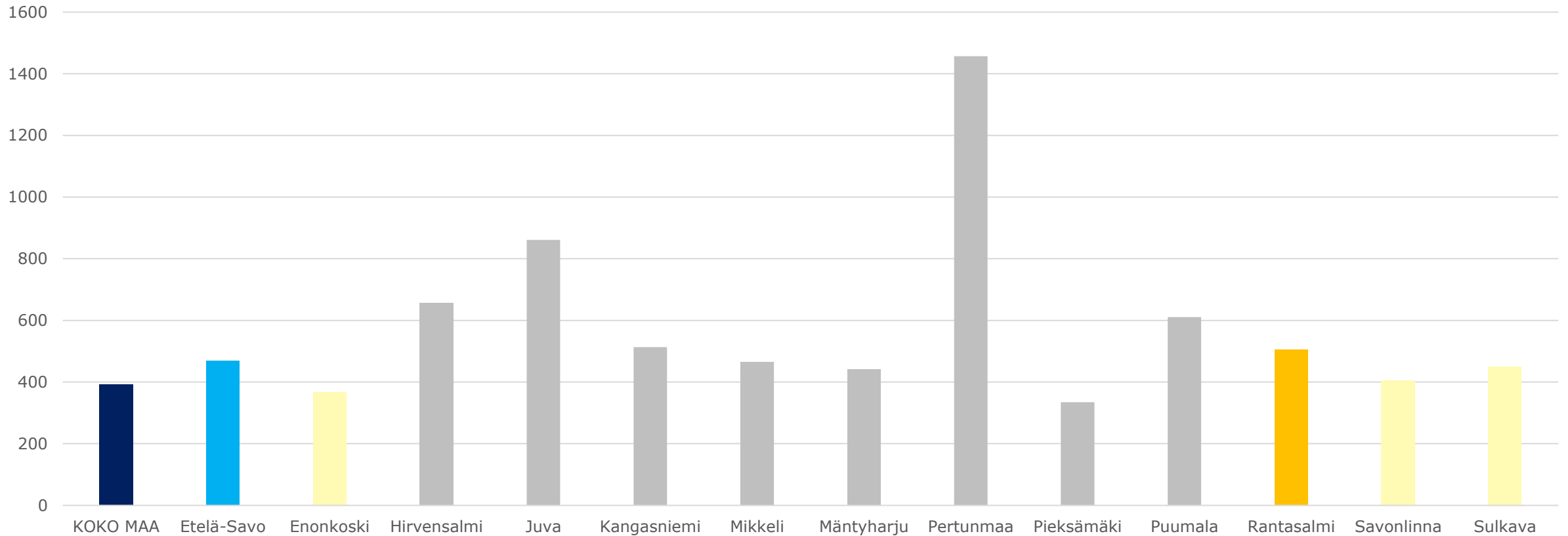
Liikennekuolemien nollavuosien määrä viimeisen kymmenen vuoden aikana (Tavoitearvo on 10)



Lähde: Tilastokeskus

Henkilövahinko-onnettomuuksien määrä asukaslukuun suhteutettuna on Rantasalmella korkeampi kuin maakunnassa tai koko maassa keskimäärin. Savonlinnan seudun kunnista Rantasalmen riskiluku on korkein.

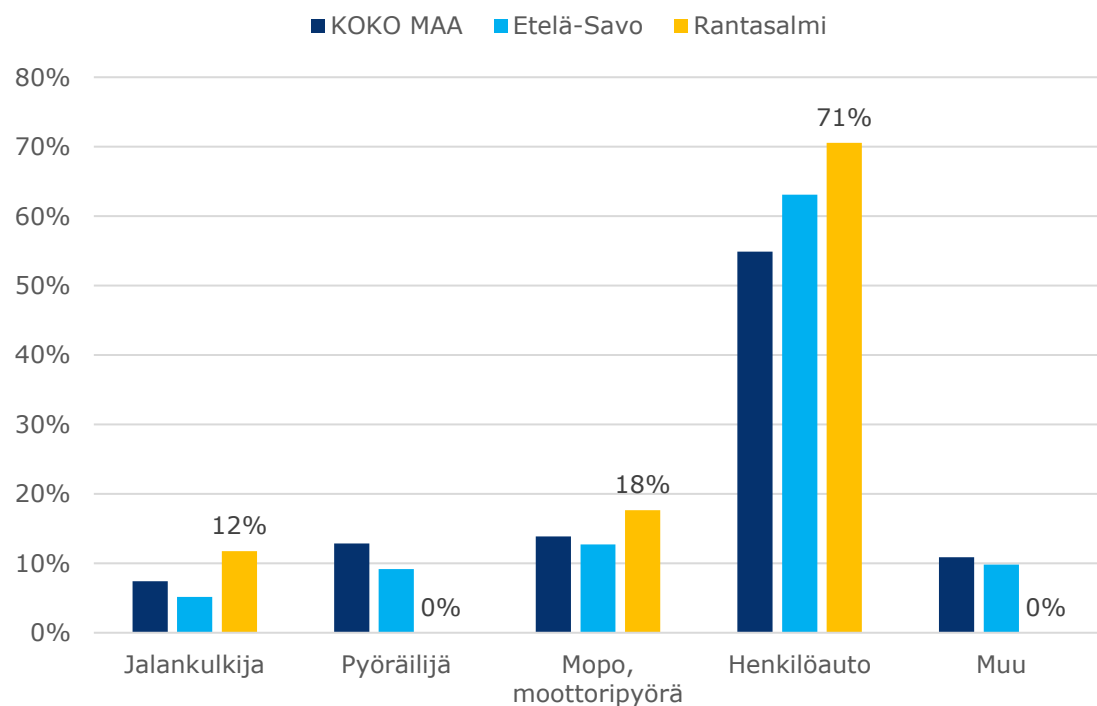
Tieliikenteen henkilövahinkojen määrä alueen 100 000 asukasta kohden



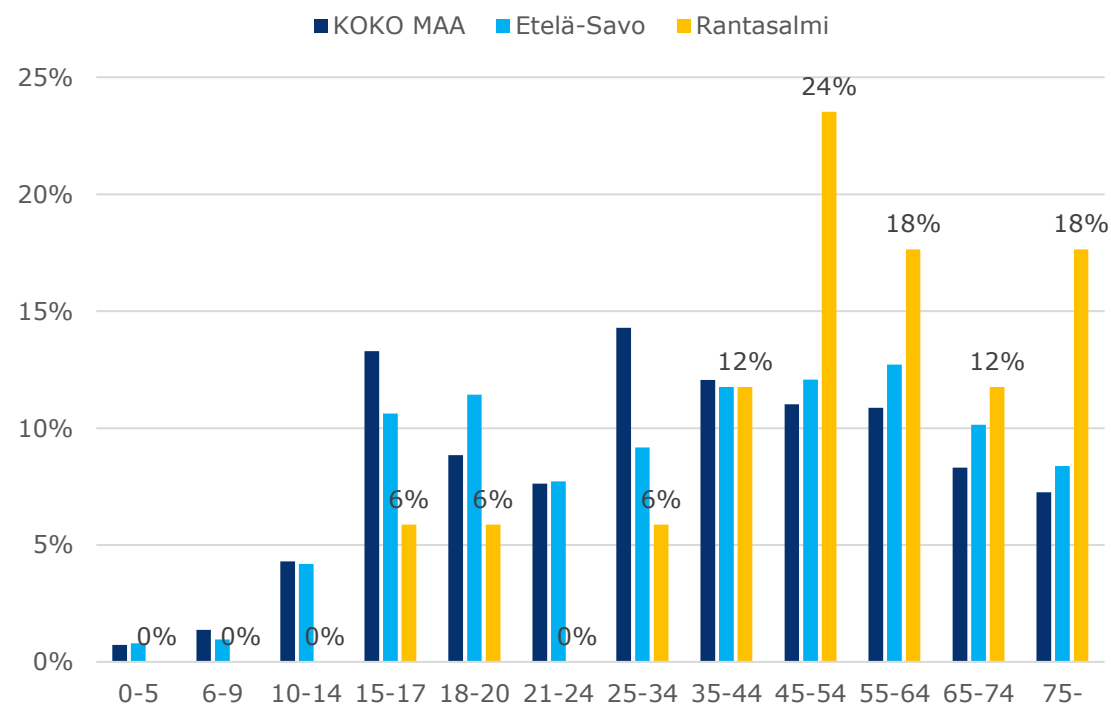
Lähde: Tilastokeskus

Rantasalmen kunnan alueen tieliikenteen henkilövahingoista keskimäärin 71 % on tapahtunut henkilöautolla liikenteessä olleille. Mopoilijat tai moottoripyöräilijät muodostavat uhreista vajaan viidenneksen (18 %) ja jalankulkijat 12 %. Molempien osalta osuus on korkeampi kuin vertailualueilla. Pyöräilijöiden tai muiden kulkuneuvojen henkilövahinkoja ei ole tilastoitu viime vuosina. Ikäryhmäjakauman osalta voidaan todeta, että alle 15-vuotiaita uhreja ei ole kirjattu vuosina 2019-2023. Nuorten osuus uhreista on selvästi vertailualueita pienempi. Yli 64-vuotiaat muodostavat uhreista noin 30 %.

Tieliikenteessä kuolleiden ja loukkaantuneiden jakauma (%) tienkäyttäjärühmittäin vertailualueilla



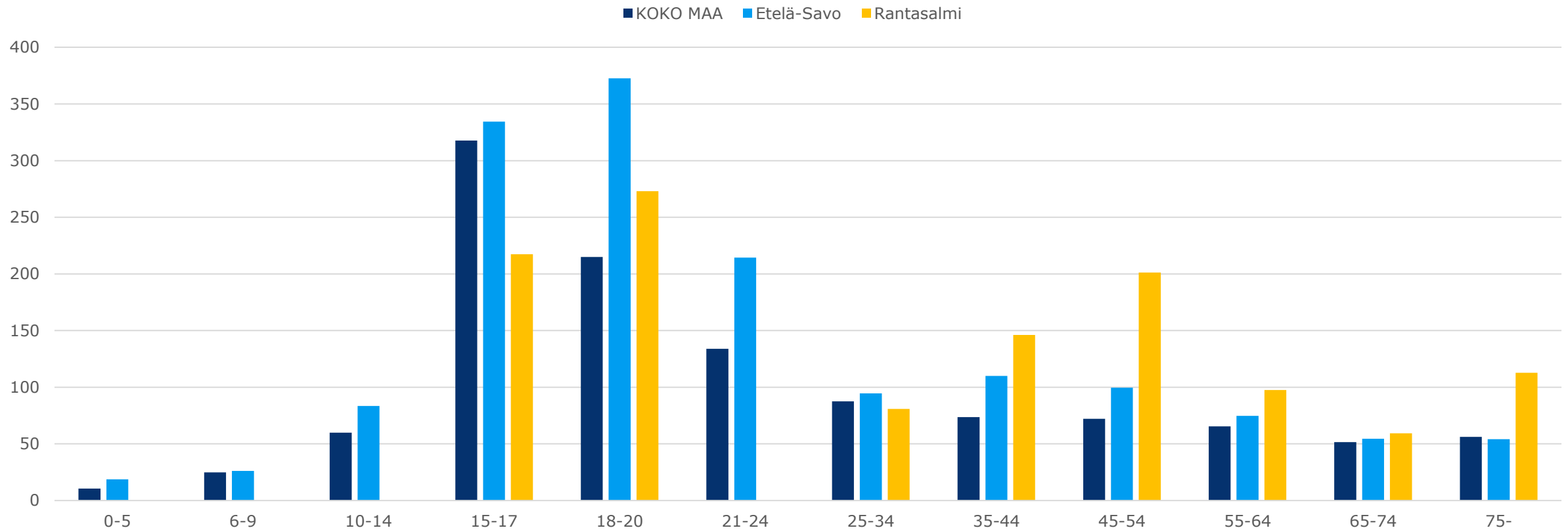
Tieliikenteessä kuolleiden ja loukkaantuneiden jakauma (%) ikäryhmittäin vertailualueilla



Lähde: Tilastokeskus. Huom! Rantasalmella on kirjattu yhteensä 17 henkilövahinkoa vuosilta 2019-2023, mikä on syytä huomioida yllä olevia jakaumia tarkasteltaessa.

Kun suhteutetaan henkilövahinkojen määrä ikäryhmien kokoon, saadaan arvio onnettomuusriskistä ikäryhmittäin. Rantasalmella korkein onnettomuusriski on tämän tarkastelun mukaan 18-20-vuotiailla ja 15-17-vuotiailla. Myös yli 75-vuotiaiden onnettomuusriski on kohonnut ja selvästi korkeampi kuin maakunnassa tai koko maassa keskimäärin. "Keski-ikäisten" korkeaa onnettomuusriskiä saattaa selittää kesäasutus / ulkopaikkakuntalaisten osuus onnettomuuksien uhreista.

Tieliikenteessä kuolleet ja loukkaantuneet ikäryhmän 100 000 asukasta kohden vertailualueilla

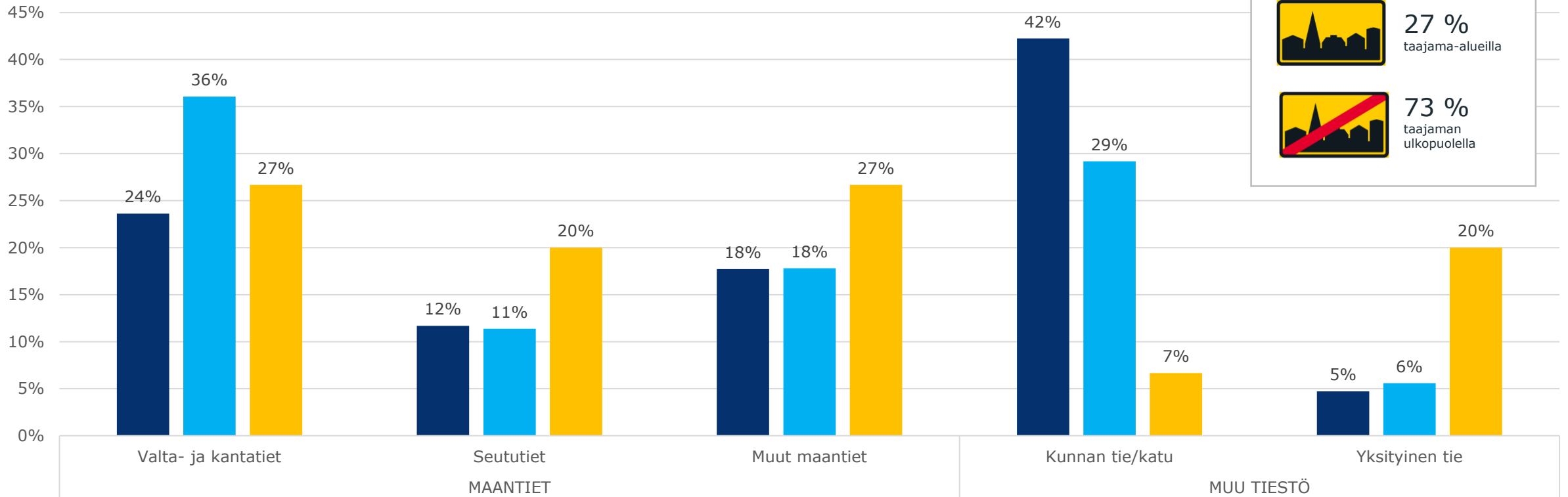


Lähde: Tilastokeskus.

Tieliikenteen henkilövahinko-onnettomuuksista 74 % on tapahtunut valtion hallinnoimalla maantieverkolla. Seutu- ja yhdystiet muodostavat onnettomuuksista noin puolet (47 %). Kunnan omalla katuverkolla tapahtuu onnettomuuksia harvoin. Yksityisteillä sen sijaan tapahtuu jopa viidennes onnettomuuksista.

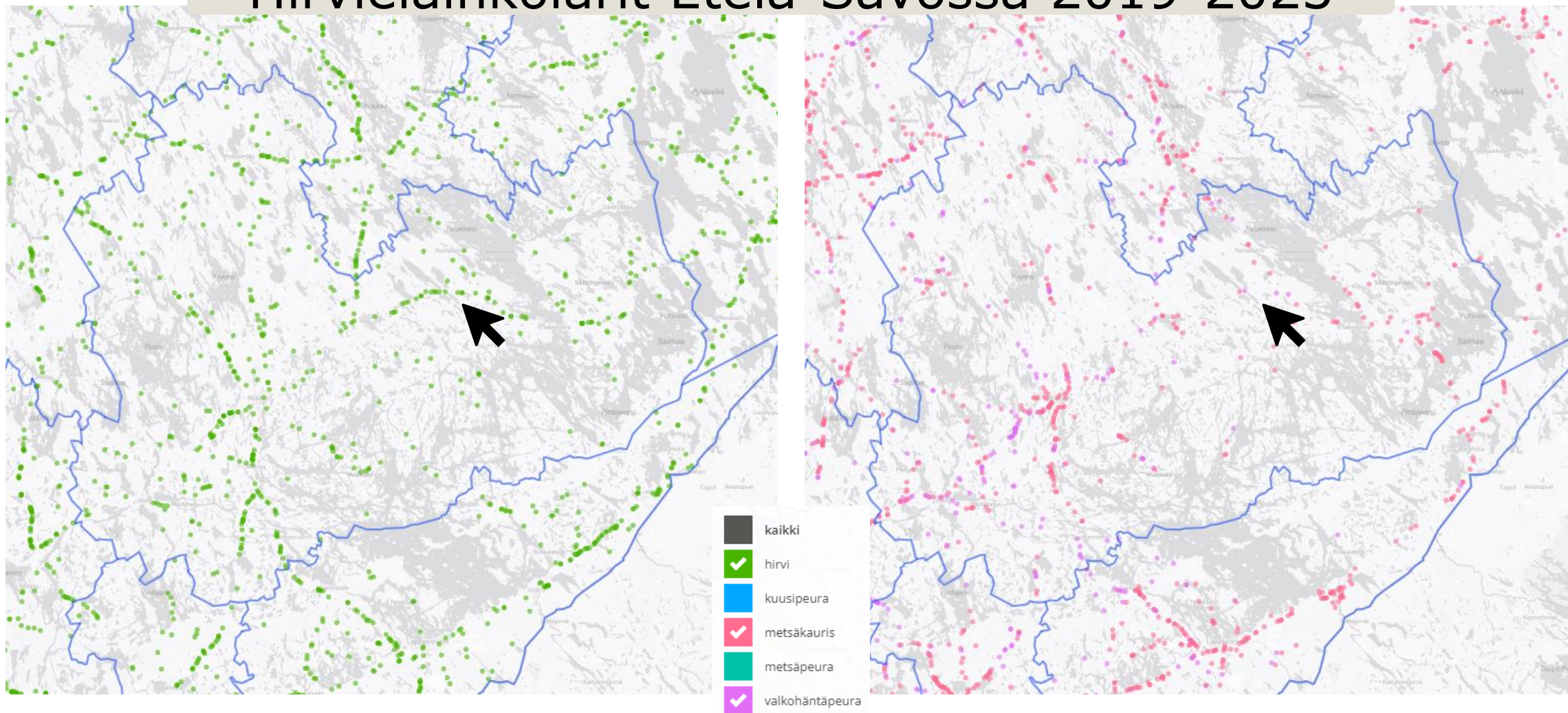
Tieliikenteen henkilövahinko-onnettomuudet tielajin mukaan vertailualueilla

■ KOKO MAA ■ Etelä-Savo ■ Rantasalmi



Lähde: Tilastokeskus.

Hirvieläinkolarit Etelä-Savossa 2019-2023

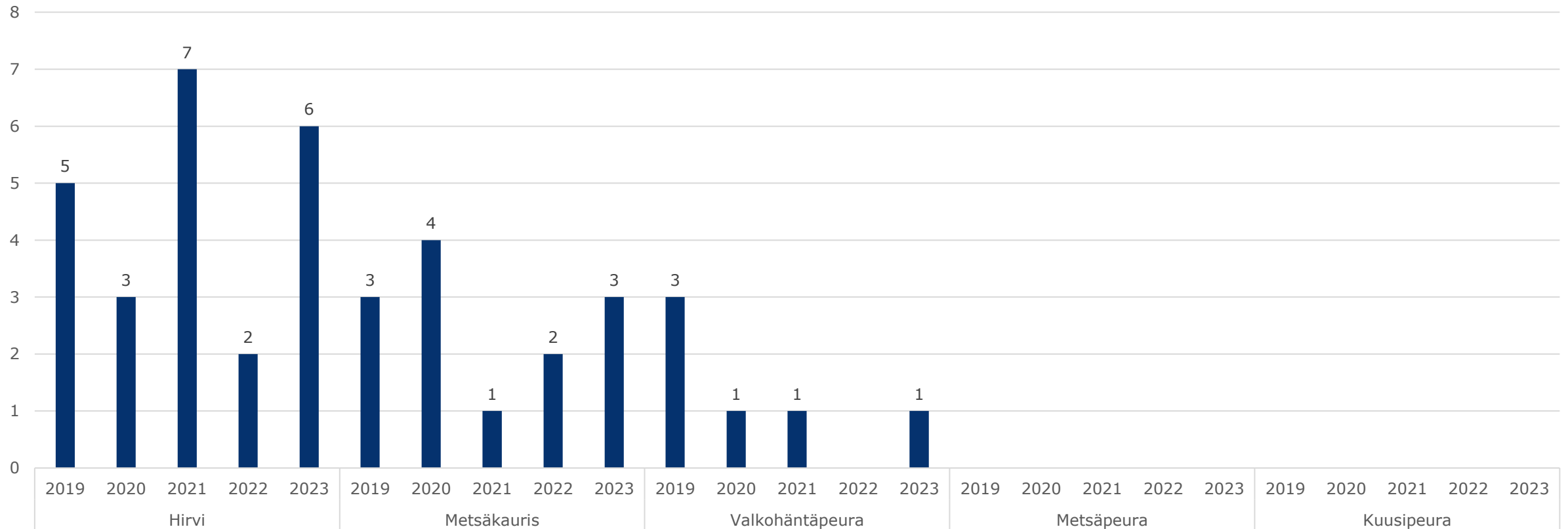


<https://mobilityanalytics.ramboll.com/on/hirvielain/> (Riistakeskuksen tilastot)

Hirvieläinkolarit Rantasalmen kunnan alueella

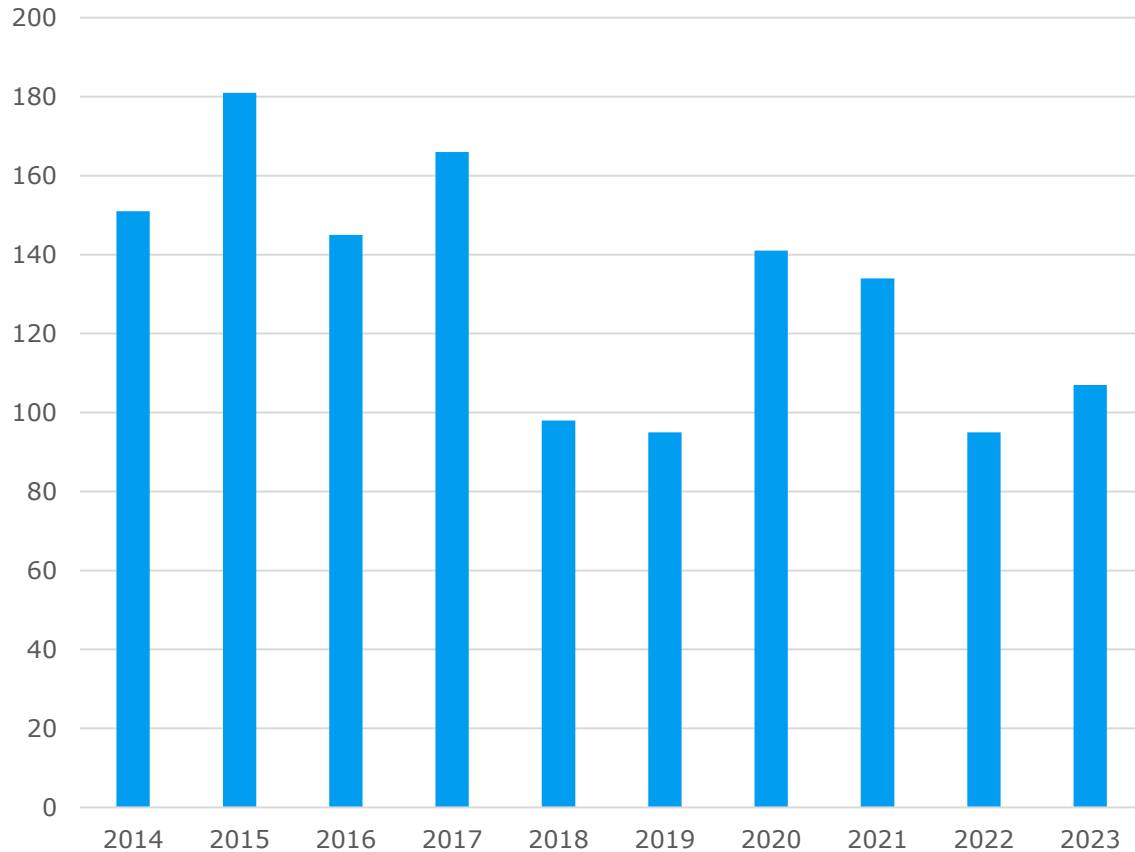
Lähde: Riistakeskus >> [tutustu riskipaikkoihin kartalla](#)

Hirvieläinkolarit lajeittain, Rantasalmi

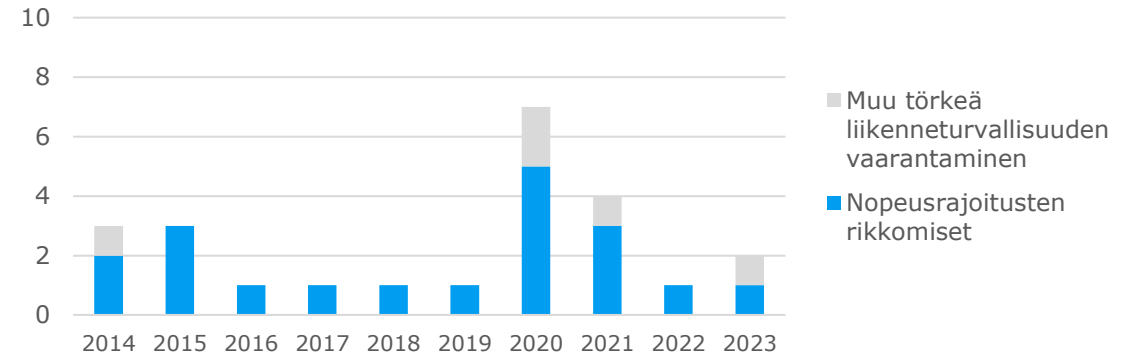


Rantasalmen kunnan alueelta tulee viranomaisten tietoon keskimäärin noin 114 liikennerikosta vuosittain. Tilasto ei erottele kunnan omia asukkaita tai ulkopaikkakuntalaisia. Törkeitä liikenneturvallisuuden vaarantamisia Rantasalmen kunnan alueella tilastoidaan muutamia vuosittain. Korona-aika teki ainoan poikkeuksen. Rattijuopumuksia kirjataan 5-10 tapausta vuosittain.

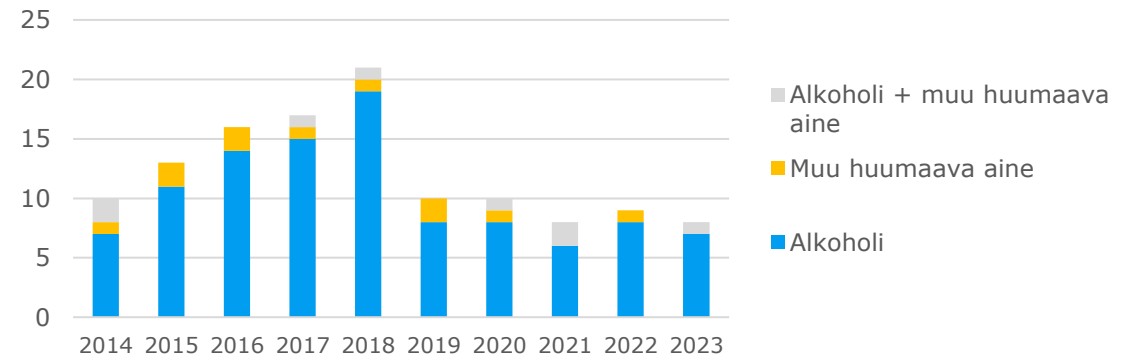
Liikennerikokset Rantasalmella



Törkeät liikenneturvallisuuden vaarantamiset



Rattijuopumukset



Lähde: Tilastokeskus. Rikos- ja pakkokeinotilasto.

Liikenneonnettomuuksista aiheutuu inhimillisen kärsimyksen ohella yhteiskunnalle huomattavia taloudellisia kustannuksia. Kustannuksista merkittävä osa kohdistuu hyvinvointialueelle ja kuntasektorille. **Rantasalmen kunnan alueella tapahtuvista tieliikenteen onnettomuuksista aiheutuu yhteiskunnalle vuosittain noin 1,2 miljoonan euron kustannukset.**

Liikenneonnettomuuksien taloudellisia menetyksiä ovat mm.:

- **Onnettomuustilanne:** Pelastustoimet, ensihoito, sairaankuljetus jne.
- **Sairaanhoito:** avoterveydenhoito, erikoissairaanhoito, potilassiirrot jne.
- **Kuntoutus ja muu avustaminen:** Kuntoutus, uudelleen koulutus, erikoiskoulutus, elämää avustavat järjestelyt
- **Työpanoksen menetys:** vähäinen, tilapäinen, merkittävä, pysyvä
- **Yksilön aineellinen hyvinvointi:** vähäinen, tilapäinen, merkittävä tai pysyvä ansioiden/kulutuksen menetys
- **Yksilön aineeton hyvinvointi:** vähäinen, tilapäinen, merkittävä elämänlaadun heikentyminen, elämän menetys
- **Muita onnettomuuteen liittyviä kustannuseriä:** mm. hätäkeskus, poliisi, ajoneuvovauriot, uhrien omaisuuden vauriot, lastivauriot, onnettomuuspaikan raivaus/ajoneuvojen siirto, infrastruktuurivauriot, onnettomuustutkinta, vakuutusten hallinnointi, oikeuslaitos.

Yksikkökustannusarvot kuvaavat vakavuudeltaan erilaisten onnettomuuksien keskimääräisiä kustannusseuraamuksia. Yksikköarvojen ja onnettomuustietojen perusteella voidaan laskea arvio liikenneturvallisuuden yhteiskuntataloudellisesta merkityksestä.

Valtakunnallisesti tieliikenteen kuolemien ja poliisin tietoon tulleiden loukkaantumisten yhteiskuntataloudellinen kustannus on noin 1,1–1,2 mrd. euroa vuosittain (Traficom).

	Reaali- taloudellinen kustannus	Yksilöllisen hyvinvoinnin menetys	Yhteensä
Kuolemaan johtanut onnettomuus	228 095	2 790 960	3 019 055
Vakavaan loukkaantumiseen johtanut onnettomuus	404 534	997 326	1 401 860
Lievään loukkaantumiseen johtanut onnettomuus	22 213	80 628	102 841
Henkilövahinko-onnettomuus	72 283	340 200	412 483
Vain omaisuusvahinkoon johtanut onnettomuus	2 230		2 230
Tieliikenneonnettomuus keskimäärin	35 449	178 800	214 249

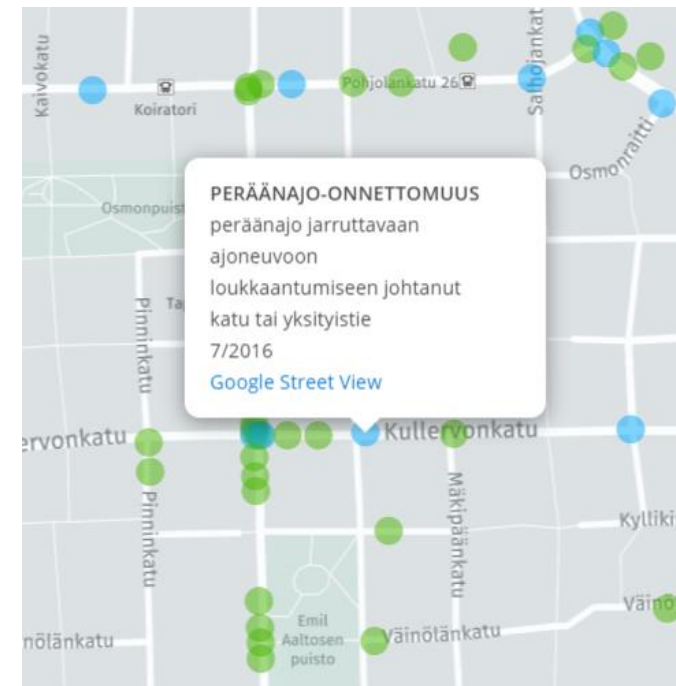
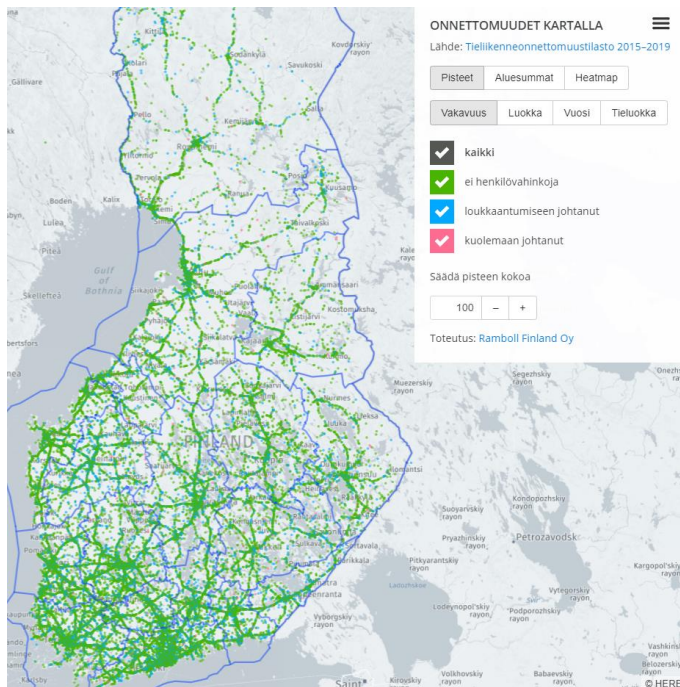
Laskennassa käytetyt arvot

Lähde: Onnettomuuskustannusten yksikköarvot onnettomuustyyppiä kohti (Väylävirasto: https://julkaisut.vayla.fi/pdf12/vj_2020-48_tie-rautatieliikenteen_hankearvioinnin_web.pdf).

Lue lisää: <https://tieto.traficom.fi/fi/tilastot/tieliikenteen-onnettomuuskustannukset>

Rambollin ylläpitämät onnettomuuskartat

- Poliisin tilastot: <https://mobilityanalytics.ramboll.com/on/poliisi/>
- Pelastuslaitoksen tilastot: <https://mobilityanalytics.ramboll.com/on/pelastuslaitos/>
- Riistakeskuksen tilastot (hirvieläinonnettomuudet): <https://mobilityanalytics.ramboll.com/on/hirvielain/>



Kysely koetuista liikenneturvallisuusongelmista

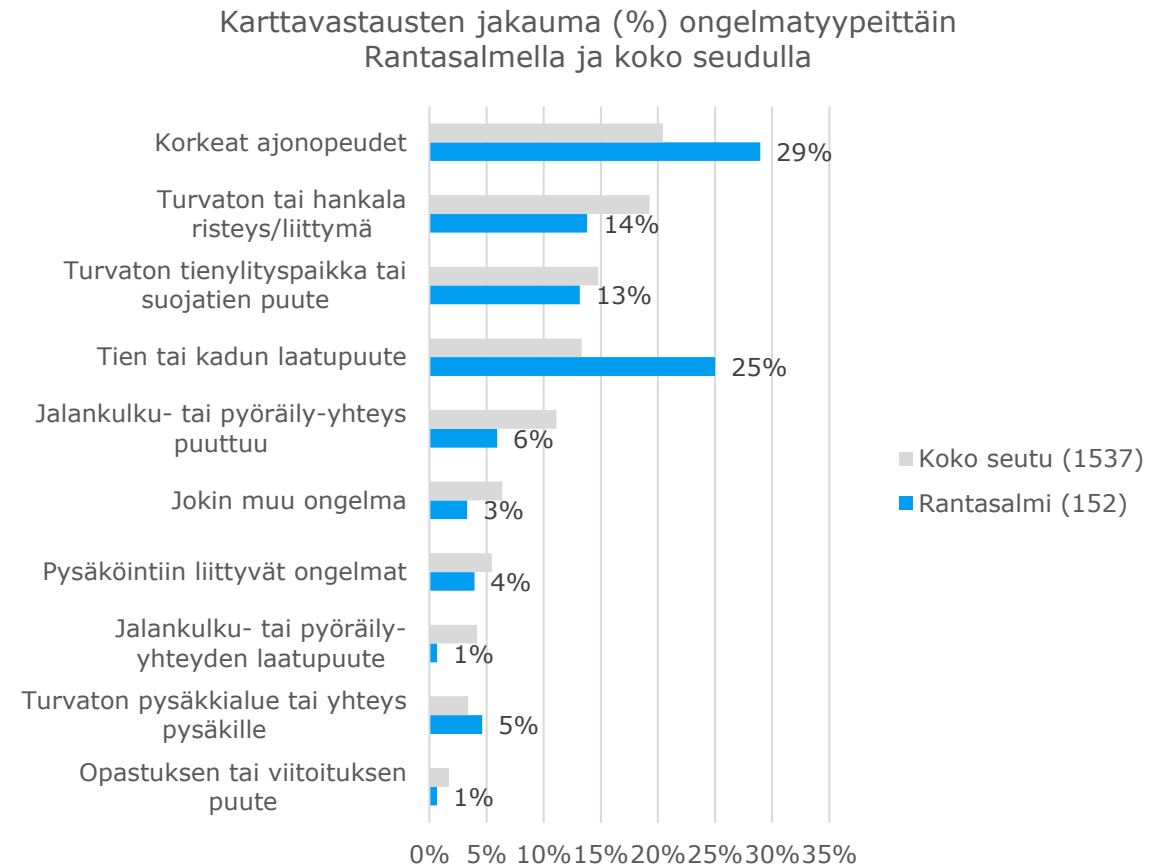
- Onnettomuustilastoista eivät käy ilmi läheltä piti -tilanteet tai eri kulkutavoilla liikkuvien kokemukset ja tuntemukset turvallisuudesta tai liikenteen toimivuudesta.
- Savonlinnan seudulla asuvien ja liikkuvien mielipiteitä liikenteestä ja liikenneturvallisuudesta selvitettiin huhti-toukokuun (29.4.–31.5.2024) aikana karttapohjaisella liikenneturvallisuuuskyselyllä.
- **Kyselyyn kävi vastaamassa koko Savonlinnan seudulla 600 henkilöä ja he jättivät kartoille yhteensä 1 868 pistettä.** Suunnittelualueen ulkopuolelle kohdentuneet vastaukset on jätetty pois tarkasteluista.
- Karttapisteistä 82 % liittyi vaaranpaikkoihin tai kehittämistarpeisiin, ja 22 % tapahtuneisiin läheltä piti – tilanteisiin tai onnettomuuksiin. Kaikista karttapisteistä 74 % kohdentui taajama-alueille.
- **Rantasalmen kunnan osalta vastauksia kyselyyn antoi noin 50 henkilöä ja kartalle kertyi 172 merkintää.** Karttapisteistä 88 % liittyi koettuihin ongelmiin tai vaaranpaikkoihin. Kaikista karttapisteistä taajama-alueelle kohdentui 47 %.

	Enonkoski	Rantasalmi	Savonlinna	Sulkava	Yhteensä
Alueelle vastauksen jättäneitä (ID:n perusteella)	46	56	444	54	600
Pisteitä kartalla yhteensä	108	172	1 432	156	1 868
Pisteistä sijoittuu taajama-alueille...	33 %	47 %	80 %	68 %	74 %
Ongelmakohteita (kpl)	86	152	1 171	128	1 537
%	80 %	88 %	82 %	82 %	82 %
Onnettomuuksia tai läheltä piti -tilanteita (kpl)	22	20	261	28	331
%	20 %	12 %	18 %	18 %	18 %

>> Kaikkiin kyselyyn saatuihin vastauksiin voi tutustua nettikarttojen kautta (ks. sivu 18)

Koetut ongelmat Rantasalmen kunnan alueella

- Rantasalmen kunnan alueella huolta asukaskyselyyn vastanneissa herättävät erityisesti korkeat ajonopeudet (ylinopeudet, kaahailu) (29 %). Tämä ongelmatyyppi korostuu selvästi koko seudun keskiarvoon nähden. Kohteina esille nousevat erityisesti Ohitustie, Asikkalantie (Joroistentie) ja Kylätie.
- Seuraavaksi eniten turvattomuutta aiheutuu teiden ja katujen heikosta laatu puutteista (25 %). Ongelmakohteita löytyy eri puolelta kunnan tieverkkoa. Myös tämä ongelmatyyppi korostuu selvästi enemmän kuin seudulla keskimäärin.
- Myös risteykset (14 %) ja jalankulkijoiden- ja pyöräilijöiden tienlylytykset (13 %) aiheuttavat vastaajissa turvattomuutta. Nämä korostuvat kuitenkin hieman vähemmän kuin seudulla keskimäärin.
- Vastaajien esille tuomissa läheltä piti -tilanteissa tai onnettomuuksissa (20 kpl) korostuvat moottoriajoneuvoliikenteen tapaukset (40 %) ja jalankulkijana tapahtuneet tilanteet (40 %).

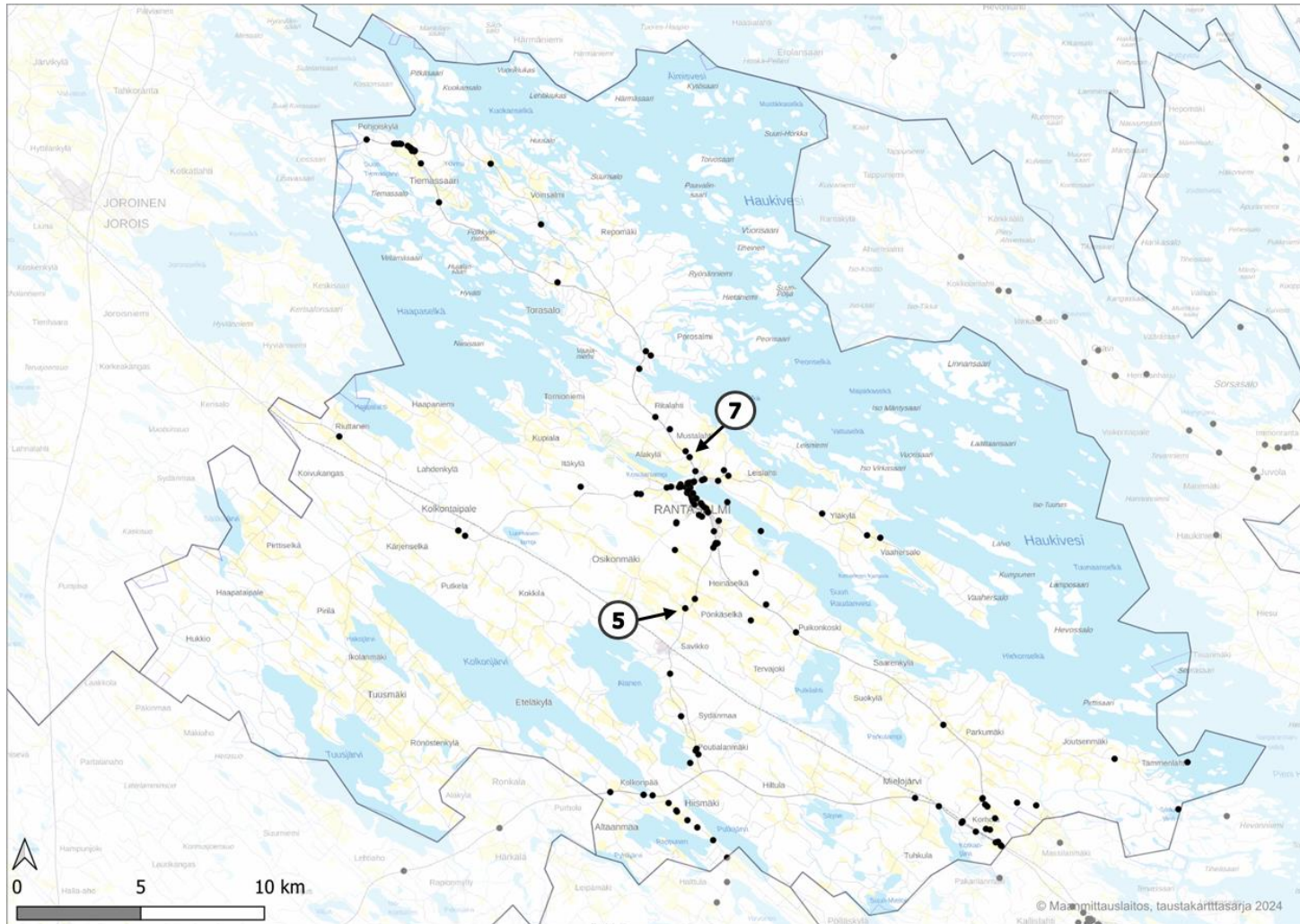


Huom! Järjestetty yleisyyden mukaan koko seudun vastausten perusteella.

Rantasalmen kunnan eniten kommentoidut kohteet

- 1) Mt 464 (Ohitustie), keskustan kohta [ELY] [karttalinkki](#)
 - Turvattomia suojateitä ja tienylityspaikkoja, suojatien puute, ylinopeudet
- 2) Mt 464 (Ohitustie) / mt 4652 (Joroistentie) / mt 15348 (Asikkalantie) liittymä [ELY] [karttalinkki](#)
 - Turvaton liittymä ja suojatie, ylinopeudet, huonot näkemät, epäselvät väistämisvelvollisuudet
- 3) Mt 15346 (Kylätie), koko tie [kunta] [karttalinkki](#)
 - Ylinopeudet
- 4) Mt 4652 (Joroistentie) / Pappilantie liittymä [ELY, kunta] [karttalinkki](#)
 - Turvaton liittymä, ylinopeudet
- 5) Mt 467 (Hiismäentie), koko tie [ELY] [karttalinkki](#)
 - Tien huono kunto
- 6) Mt 464 (Ohitustie), mt 15346 (Kylätie) / Susimäentie liittymä [ELY, kunta] [karttalinkki](#)
 - Turvaton suojatie, ylinopeudet, lapsia, turvaton liittymä
- 7) Mt 464 (Tiemassaarentie), väli keskusta – Porosalmi [ELY] [karttalinkki](#)
 - Jalankulku- ja pyöräilyväylän puute, ylinopeudet

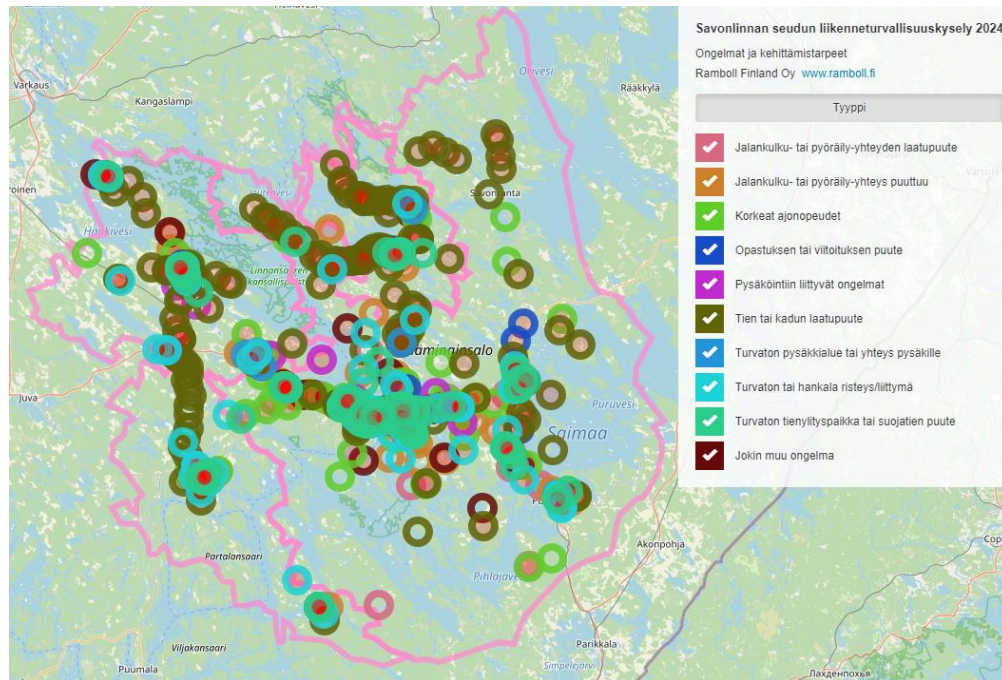
Rantasalmen kunnan eniten kommentoidut kohteet



Kyselyn nettikartat

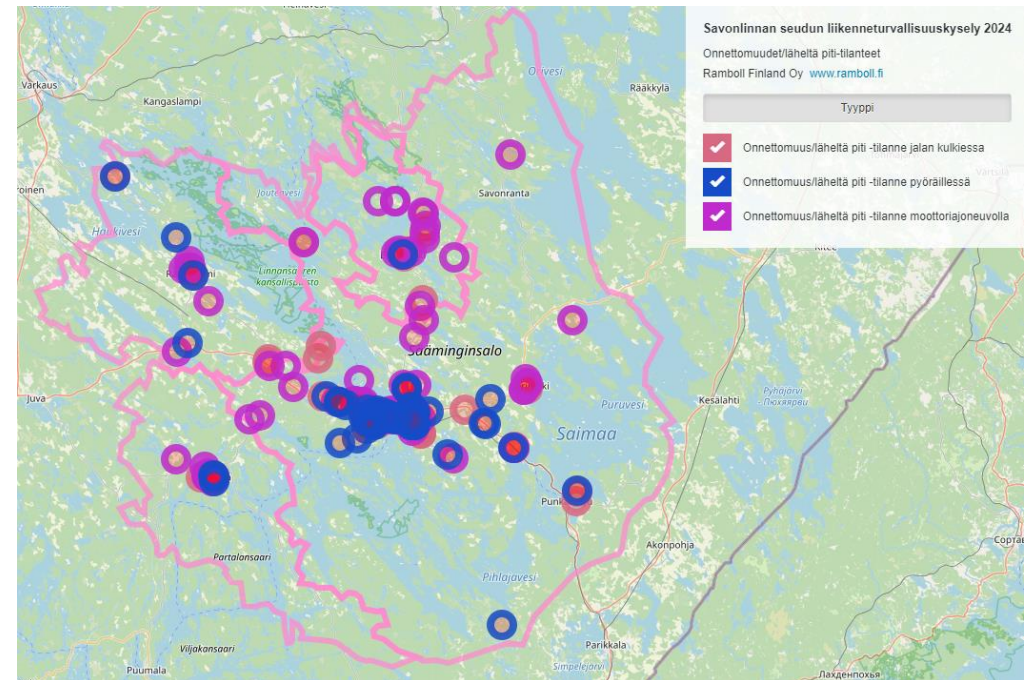
Ongelmat ja kehittämistarpeet:

<https://mobilityanalytics.ramboll.com/karpalo/savonlinna/ongelmat/>



Onnettomuudet/läheltä piti -tilanteet:

<https://mobilityanalytics.ramboll.com/karpalo/savonlinna/laheltapiti/>



Huom! Kartoilla ongelmiin kannattaa tutustua yksi teema kerrallaan (esim. vain korkeat ajonopeudet)

