

# YMPÄRISTÖNSUOJELUMÄÄRÄYKSET



Annettu X § xx.xx.xxxx

## SISÄLLYS

1. YLEISET MÄÄRÄYKSET .....	1
1 § Tavoite.....	1
2 § Määräysten antamisen toimivalta ja valvonta .....	1
3 § Määräysten soveltaminen .....	1
4 § Paikalliset olosuhteet .....	1
2. JÄTEVEDET.....	2
5 § Määritelmät.....	2
6 § Jätevesien käsittely vesihuoltolaitoksen viemäriverkoston toiminta-alueella....	3
7 § Jätevesien käsittely jätevesiviemäriin liittymättömillä kiinteistöillä .....	4
8 § Jätevesijärjestelmän sijoittaminen .....	4
9 § Kiinteistönhaltijan velvollisuudet .....	5
10 § Jätevesien johtaminen pohjavesi- ja ranta-alueilla .....	6
11 § Ajoneuvojen, veneiden, koneiden ja vastaavien laitteiden pesu ja huolto .....	6
3. MAATALOUS .....	7
12 § Eläinten laidunnus.....	7
13 § Lannan levittäminen .....	7
14 § Eläinsuojien ja maitohuoneiden jätevedet .....	7
4. MELU .....	8
15 § Poikkeukset YSL 118 §:n mukaisesta ilmoitusvelvollisuudesta.....	8
16 § Erityisen häiritsevää melua aiheuttavien koneiden ja laitteiden käytön sekä työvaiheiden rajoittaminen .....	8
5. ILMANSUOJELU .....	9
17 § Savukaasut ja näiden haitalliset vaikutukset.....	9
18 § Rakennus- ja kunnostustyöt.....	10
6. JÄTTEET JA KEMIKAALIT .....	10
19 § Jätteiden ja kemikaalien säilytys.....	10
20 § Öljysäiliöiden poistaminen .....	11
21 § Lumensijoituspaikat .....	11
7. MUUT TOIMINNOT .....	12
22 § Maalämpö.....	12
23 § Vesikasvien niitto.....	12
8. POIKKEAMINEN .....	12
24 § Poikkeaminen ympäristönsuojelumääräyksistä .....	12
9. VOIMAANTULO .....	13
25 § Määräysten voimaantulo .....	13
LIITTEET.....	1

Liite 1. Pohjavesialueet..... I

# 1. YLEISET MÄÄRÄYKSET

## 1 § Tavoite

Ympäristönsuojelumääräysten tavoitteena on ehkäistä ympäristöpilaantumista tai sen vaaraa sekä edistää ympäristönsuojelua Rantasalmen kunnan alueella.

## 2 § Määräysten antamisen toimivalta ja valvonta

Kunta voi ympäristönsuojelulain (527/2014, YSL) 202 §:n nojalla antaa kyseisen lain täytäntöön panemiseksi tarpeellisia paikallisista olosuhteista johtuvia, kuntaa tai sen osaa koskevia yleisiä määräyksiä.

Ympäristönsuojelumääräykset ovat antanut Rantasalmen kunnanvaltuusto päätöksellään X § xx.xx.xxxx

Ympäristönsuojelumääräyksiä noudattamista valvoo kunnan ympäristönsuojeluviranomainen (YSL 22 §).

## 3 § Määräysten soveltaminen

Nämä ympäristönsuojelumääräykset ovat voimassa koko Rantasalmen kunnan alueella, ellei yksittäisessä määräyksessä toisin määrätä.

Määräykset eivät koske ympäristönsuojelulain mukaan luvanvaraista toimintaa, rekisteröintiä koskevaa taikka ilmoituksenvaraista toimintaa. Määräykset eivät koske myöskään puolustusvoimien tai rajavartiolaitoksen toimintaa. ’

Ympäristönsuojelumääräyksiä noudatetaan muiden kunnallisten säännösten rinnalla ja tarvittaessa samanaikaisesti. Jos samasta asiasta on määrätty muussa kunnallisessa säännöksessä, on ympäristönsuojelumääräystä noudatettava aina, kun se johtaa ympäristönsuojelun kannalta parempaan lopputulokseen.

Muiden viranomaisten on lupa-asiaa ratkaistaessa tai muuta viranomaispäätöstä tehtäessä otettava huomioon mitä näissä määräyksissä säädetään.

## 4 § Paikalliset olosuhteet

Rantasalmen kunnassa on alueita, joilla ympäristön pilaantumisen ehkäiseminen, poistaminen ja vähentäminen edellyttävät tarkennettuja määräyksiä. Näillä määräyksillä on annettu tarkentavia määräyksiä seuraaville alueille:

- Pohjavesialue, jolla tarkoitetaan ympäristöhallinnon määrittelemää vedenhankintaa varten tärkeää pohjavesialuetta (1-luokka) tai vedenhankintakäyttöön soveltuvaa pohjavesialuetta (2-luokka) (Liite 1.).
- Ranta-alue, jolla tarkoitetaan ensisijaisesti vesiensuojelun ja vedenhankinnan kannalta tärkeitä vesistöjen ranta-alueita. Ranta-alueella tarkoitetaan rantavyöhykettä, joka ulottuu vähintään 100 metrin päähän keskivedenkorkeuden mukaisesta rantaviivasta
- Taajaan rakennettu alue, jolla tarkoitetaan asemakaavoitettuja alueita ja alueidenkäyttölain mukaisia suunnittelutarvealueita ja yleiskaavojen mukaisia kyläalueita.

## 2. JÄTEVEDET

### 5 § Määritelmät

- *Hiekanerotin*: erottaa kiinteät, nopeasti laskeutuvat aineet jätevedestä. Vettä painavimmat aineet laskeutuvat erottimen pohjalle.
- *Jäteveden maahanimeyttämö*: maahan kaivettu tai pengerretty jäteveden käsittelylaitteisto, jossa saostussäiliössä esikäsitelty jätevesi imeytetään maaperään puhdistumaan.
- *Jäteveden maasuodattamo*: maahan kaivettu tai pengerretty jäteveden käsittelylaitteisto, jonka saostussäiliössä esikäsitelty jätevesi puhdistuu kulkeutuessaan hiekkaa tai muuta maa-ainesta olevan suodatinkerroksen läpi. Sen jälkeen vesi kootaan putkistolla ja johdetaan ympäristöön tai jatkokäsittelyyn. Maasuodattamo varustetaan tiiviillä pohjalla, jos sijoituspaikka sitä edellyttää. · Jätevesi: käymäläjätevesi ja pesuvesi ·
- *Jätevesiviemäri*: vesihuoltolaitosten jätevesiviemäri.
- *Käymäläjätevesi*: vesikäymälän huuhteluvesi.
- *Pesuvesi*: pesemiseen, ruoanlaittoon, astianpesuun ja pyykinpesuun käytetty vesi (ns. harmaa vesi).
- *Pienpuhdistamo*: muu jäteveden käsittelylaite kuin saostussäiliö, umpisäiliö, maahanimeyttämö tai maasuodattamo. Laitteen toimintaperiaate voi olla fyysikaalinen, kemiallinen, biologinen tai niiden yhdistelmä.
- *Puhdistettu jätevesi*: saostussäiliöiden ja maaperäkäsittelyn tai pienpuhdistamon jälkeen maastoon johdettava jätevesi.

- *Saostussäiliö (saostuskaivo)*: jäteveden yksi- tai useampiosainen, vesitiivis mekaaninen esikäsittelylaite, jonka läpi vesi virtaa.
- *Työmaavesi*: rakennustyömaalle tai sieltä pois johtuvia sade- ja sulamisvesiä, kaivantoihin kertyviä pohja- ja orsivesiä sekä erilaisissa työmenetelmissä, kuten poraustoiminnassa ja timanttisauhauksessa käytettäviä vesiä.
- *Umpisäiliö*: vesitiivis jäteveden tai lietteen tilapäiseen varastointiin tarkoitettu säiliö, josta ei ole jäteveden purkupuutkea ympäristöön.
- *Vesijohto*: vesihuoltolaitoksen vesijohto.
- *Vesihuoltolaitos*: laitos, joka huolehtii yhdyskunnan vesihuollosta kunnan hyväksymällä toiminta-alueella.
- *Öljynerotin, rasvanerotin*: erottaa jätevedestä pesuliuottimet ja liuenneet öljyt tai rasvat. Erottuminen perustuu jäteveden viipymään sekä öljyn ja veden ominaispainoeroon.

## **6 § Jätevesien käsittely vesihuoltolaitoksen viemäriverkoston toiminta-alueella**

Jätevesiviemäriin ei saa johtaa tai laittaa edes laimennettuna sinne kuulumattomia aineita, kuten vaarallisia jätteitä, öljyjä tai rasvoja tai viemäriin ja puhdistamon toimintaa haittaavia kiinteitä jätteitä tai raskasmetallipitoisia vesiä.

Jätevesiviemäriin ei saa myöskään johtaa hulevesiä.

Öljyä, polttonesteitä, liuottimia tai rasvoja käsittelevien yritys- ja teollisuuskiinteistöjen sekä muiden em. aineita laitospäisesti käsittelevien kiinteistöjen jätevedet on esikäsiteltävä ennen jätevesiviemäriin johtamista asianmukaisissa öljyn-, hiekan- ja/tai rasvanerotimissa. Uudet erotinlaitteistot on varustettava täyttymisestä kertovalla hälyttimellä.

*Perustelut: Säännös on annettu, jotta viemärijärjestelmät ja jätevedenpuhdistamot voivat toimia tehokkaasti ja turvallisesti. Vaarallisten jätteiden, öljyjen, rasvojen ja kiinteiden jätteiden joutuminen viemäriin voi vahingoittaa puhdistusprosessia, aiheuttaa tukkeumia ja lisätä ympäristöriskejä. Lisäksi raskasmetallit ja muut haitalliset aineet voivat päätyä luontoon, jos niitä ei käsitellä oikein. Esikäsittelylaitteet, kuten öljyn- ja rasvanerotimet, auttavat vähentämään ympäristövahinkoja ja varmistavat viemäriverkoston kestävyuden.*

## 7 § Jätevesien käsittely jätevesiviemäriin liittymättömillä kiinteistöillä

Jätevesien puhdistus- ja käsittelylaitteistojen rakentamisessa, sijoittamisessa, käytössä ja kunnossapidossa on sen lisäksi, mitä säädetään ympäristönsuojelulaissa sekä valtioneuvoston asetuksessa talousjätevesien käsittelystä viemäriverkostojen ulkopuolisella alueella (157/2017, hajajätevesiasetus), noudatettava näitä määräyksiä. Ranta-alueilla sekä viemäröimättömällä taajaan rakennetulla alueella on noudatettava valtioneuvoston asetuksen (157/2017) 4 §:n mukaisia ohjeellisia puhdistustasoja pilaantumiselle herkillä alueilla.

Jos kiinteistön jätevesiä ei ole johdettu jätevesiviemäriin tai muuhun keskitettyyn jätevesien käsittelyyn, ne on puhdistettava riittävän erottelukyvyn omaavassa saostussäiliössä ja maahanimeyttämössä tai maasuodattamossa, pienpuhdistamossa tai muussa laitteistossa. Puhdistetut jätevedet voidaan johtaa ojaan tai imeyttää maahan. Määrältään vähäiset pesuvedet voidaan imeyttää maahan myös alle 20 metrin etäisyydelle rantaviivasta. Vähäisetkään pesuvedet eivät saa päästä suoraan vesistöön.

*Perustelut: Jätevesien asianmukainen käsittely ja puhdistus estävät haitallisten aineiden pääsyn maaperään ja vesistöihin, mikä on erityisen tärkeää pilaantumiselle herkillä alueilla, kuten ranta-alueilla. Jos jätevesiä ei puhdisteta kunnolla, ne voivat aiheuttaa ympäristön pilaantumista, uhata vesiekosysteemejä ja heikentää veden laatua.*

## 8 § Jätevesijärjestelmän sijoittaminen

Jätevesien käsittelyjärjestelmät ja puhdistettujen jätevesien purkupaikka on sijoitettava maastoon seuraavien vähimmäisuojaetäisyyksien mukaisesti:

<i>Kohde</i>	<i>Vähimmäisetäisyys (m)</i>
Talousvesikaivo: (maastosta ja maalajista riippuen)	20-50 m
Vesistö	20 m
Jätevesijärjestelmän etäisyys tontin rajasta	5 m

Vähäiset määrät erillisen saunarakennuksen pesuvesiä, kuten kannettu vesi, voidaan imeyttää maahan, mutta ei kuitenkaan lähemmäksi rantaa kuin saunarakennus. Jätevedet eivät saa joutua suoraan vesistöön. Ranta-alueilla jätevesien puhdistuslaitteistot on sijoitettava siten, että tulvakorkeudellakaan vesi ei pääse jäteveden käsittelylaitteistoihin.

*Perustelut: Jätevesien maaperäkäsittelylaitteistojen etäisyysvaatimukset perustuvat yleisesti käytössä oleviin suojaetäisyyksiin ja niiden noudattaminen ehkäisee ympäristön pilaantumista ja terveyshaittaa.*

## **9 § Kiinteistönhaltijan velvollisuudet**

Kiinteistön haltijan on huolehdittava, että jätevesien puhdistuslaitteistot ovat kaikissa olosuhteissa toimintakunnossa ja jäteveden käsittelylaitteistojen puhdistusteho vastaa niille asetettuja vaatimuksia. Lisäksi ne on rakennettava siten, että laitteistojen puhdistusteho on tutkimuksin tarkistettavissa. Kiinteistön haltijan on tarvittaessa varmistettava puhdistuslaitteistojen toimintateho näytteenotoin tai muulla hyväksyttävällä tavalla.

Saostuskaivojen, umpisäiliöiden ja erotuskaivojen tyhjennyksissä sekä tarkistuksissa tulee noudattaa Savonlinnan alueellisen jätehuoltolautakunnan antamia jätehuoltomääräyksiä.

Kiinteistön haltijan on pyydettäessä toimitettava ympäristönsuojeluviranomaiselle tiedot, joista ilmenevät puhdistuslaitteiden huollot, säiliöiden tyhjennykset sekä mahdolliset näytteenotot.

*Perustelut: Säännöksen tarkoituksena on varmistaa, että kiinteistön jätevesien puhdistuslaitteistot toimivat tehokkaasti ja täyttävät ympäristönsuojelulle asetetut vaatimukset. Puhdistuslaitteiden toimintakunnan valvonta ja säännöllinen huolto ehkäisevät puhdistustehon heikkenemistä. Näytteenotto ja tutkimukset mahdollistavat puhdistustulosten todentamisen ja auttavat varmistamaan, että puhdistuslaitteisto toimii suunnitellusti.*



## **10 § Jätevesien johtaminen pohjavesi- ja ranta-alueilla**

Pohjavesialueilla jätevesien imeyttäminen maahan on kielletty. Käymäläjätevedet on johdettava tiiviiseen umpisäiliöön tai tiiviissä putkessa pohjavesialueen ulkopuolelle käsiteltäväksi.

Ranta-alueilla käymäläjätevedet on johdettava umpisäiliöön tai vaihtoehtoisesti jätevesijärjestelmien puhdistustehon tulee olla sellainen, että ympäristöön aiheutuva kuormitus vähenee orgaanisen aineen osalta vähintään 90 %, kokonaisfosforin osalta vähintään 85 % ja kokonaistypen osalta vähintään 40 % verrattuna haja-asutuksen kuormitusluvun avulla määritettyyn käsittelemättömän jäteveden kuormitukseen.

Ilman tieyhteyttä olevassa saarella tai muilla sellaisilla alueilla, joilta sako- ja umpikaivolietettä ei ole mahdollista noutaa yleisesti käytössä olevilla lietteenkuljetusajoneuvoilla, on vesikäymälän rakentaminen kielletty, mikäli kiinteistöä ei ole liitetty yleiseen viemäriin.

Mattojen, tekstiilien ja muiden vastaavien pesu kiinteistöllä suositellaan järjestettäväksi siten, että pesuvedet eivät joudu suoraan vesistöön.

*Perustelut: Annettu pohjavesien ja vesistöjen suojelemiseksi. Pohjavesialueilla jätevesien imeyttäminen on kielletty, koska imeytyvät jätevedet voivat saastuttaa pohjavedet, joista otetaan juomavettä. Ranta-alueilla tiukat puhdistusvaatimukset minimoivat jätevesien ravinteiden, kuten fosforin ja typen, pääsyn vesistöihin, mikä vähentää rehevöitymistä ja turvaa veden ekosysteemejä. Alueilla, joilla lietteen kuljetus ei ole mahdollista, vesikäymälöiden kieltämisellä ehkäistään jätevesien hallitsematonta päätymistä ympäristöön. Mattojen ja tekstiilien pesun järjestäminen niin, etteivät pesuvedet päädy vesistöön, vähentää puhdistamattomien kemikaalien ja lika-aineiden pääsyä luonnonvesiin.*

## **11 § Ajoneuvojen, veneiden, koneiden ja vastaavien laitteiden pesu ja huolto**

Ajoneuvojen, koneiden ja vastaavien laitteiden pesu ja huolto on kielletty katu- tai tiealueilla ja muilla yleisillä alueilla sekä ranta- ja pohjavesialueilla, joista pesuvedet joutuvat suoraan vesistöön tai kulkeutuvat pohjaveteen.

Ajoneuvojen, koneiden ja vastaavien laitteiden ammattimainen tai laajamittainen pesu on sallittu ainoastaan tähän tarkoitukseen rakennetulla pesupaikalla, josta vedet johdetaan hiekan- ja öljynerottimen kautta viemäriin.

Veneiden pesu liuottimia sisältävillä pesuaineilla on sallittu ainoastaan tätä tarkoitusta varten rakennetuilla pesupaikoilla, joista jätevedet johdetaan jätevesiviemäriin öljynerottimen kautta.

*Perustelut: Säännöksen noudattaminen estää ajoneuvojen, koneiden ja veneiden pesussa syntyvien likavesien ja vaarallisten aineiden, kuten öljyn ja kemikaalien, pääsyn suoraan vesistöihin tai pohjavesiin, mikä suojaa ympäristöä saastumiselta. Hiekan- ja öljynerottimien käyttö pesupaikoilla vähentää haitallisten aineiden pääsyä viemäriverkostoon, jolloin jätevedet voidaan käsitellä asianmukaisesti. Erityisesti pohjavesialueilla ja rannoilla pesuvesien hallinta on tärkeää pohjaveden laadun ja vesistöjen ekosysteemien suojelemiseksi.*

### 3. MAATALOUS

#### 12 § Eläinten laidunnus

Laidunnettaessa on vesistön rantaan jätettävä pellon kaltevuudesta riippuen vähintään 10 metrin levyinen suojavyöhyke, jolla ei saa olla kasvipeitettä vahingoittavia toimintoja, kuten eläinten ruokintapaikkoja. Laitumilla, jotka ovat 50 metriä lähempänä yleisessä käytössä olevia uimapaikkoja, on eläinten pääsy veteen estettävä.

*Perustelut: Määräyksellä estetään ravinteiden pääsyä vesistöön ja mikrobien aiheuttamaa hygieniahaittaa yleisille uimapaikoille.*

#### 13 § Lannan levittäminen

Lietelannan, virtsan ja säilörehun puristenesteen levittäminen pohjavesialueelle on kielletty. Kaivojen ja lähteiden ympärille on jätettävä maaston korkeussuhteista, kaivon rakenteesta ja maalajista riippuen 30–100 metrin levyinen suojavyöhyke, johon ei saa levittää lantaa.

*Perustelut: Helposti maaperässä kulkeutuvien lietelannan, virtsan ja puristenesteen levittäminen on kielletty pohjavesialueilla ja talousvesilähteiden läheisyydessä. Määräyksellä estetään epäpuhtauksien ja mikrobien pääsy pohjaveteen.*

#### 14 § Eläinsuojien ja maituhuoneiden jätevedet

Eläinsuojien ja maituhuoneiden jätevedet sekä jalostukseen kelpaamaton maito on käsiteltävä tarkoitukseen suunnitellussa erillisessä käsittelyjärjestelmässä tai asumisjätevesien kanssa yhteiskäyttöön suunnitellussa käsittelyjärjestelmässä. Jätevedet ja jalostukseen kelpaamattoman maito voidaan myös johtaa liete- tai virtsasäiliöön, jos mitoitus on riittävä.

*Perustelut: Eläinsuojien ja maitohuoneiden pesuvesiä ei ympäristön pilaantumisen ehkäisemiseksi saa johtaa käsittelemättöminä maastoon tai vesistöön.*

## 4. MELU

### **15 § Poikkeukset YSL 118 §:n mukaisesta ilmoitusvelvollisuudesta**

Eriyisen häiritsevää melua tai tärinää aiheuttavasta tilapäisestä toimenpiteestä tai tapahtumasta on tehtävä ympäristönsuojelulain 118 §:n mukainen ilmoitus Rantasalmen ympäristönsuojeluviranomaiselle. Ilmoitusta ei kuitenkaan tarvitse tehdä

- ilotulituksesta,
- tavanomaisesta rakentamisesta,
- äänentoistolaitteiden tilapäisestä käytöstä klo 7–22 yleisötilaisuuksissa ja muissa tilapäisissä tapahtumissa yleisökäyttöön sopivissa paikoissa,
- yksityistilaisuuksista kuten häistä tai vastaavista.

Tilapäisten tapahtumien järjestäjien on tiedotettava tapahtuman vaikutuspiirissä oleville asukkaille ja naapurikiinteistöjen haltijoille melua aiheuttavan tapahtuman laadusta, ajankohdasta ja kestosta vähintään kahta viikkoa ennen tapahtuman järjestämistä.

*Perustelut: Eriyisen häiritsevän melun aiheuttamista on tarpeen ennalta rajoittaa kohtuuttoman viihtyvyyshaitan ehkäisemiseksi. Tiedottamisvelvollisuudesta on määrätty, jotta naapurit ja lähialueen asukkaat osaavat ennalta varautua toimenpiteistä mahdollisesti aiheutuviin häiriöihin.*

### **16 § Eriyisen häiritsevää melua aiheuttavien koneiden ja laitteiden käytön sekä työvaiheiden rajoittaminen**

Eriyisen häiritsevää melua aiheuttavien koneiden ja laitteiden, kuten esimerkiksi sirkkelin, kulmahiomakoneen, lehtipuhaltimen, ruohonleikkurin tai moottorisahan, käyttäminen sekä häiritsevän melun aiheuttaminen on kielletty yöaikaan klo 22.00–07.00 asuin-, potilas- tai majoitushuoneistojen läheisyydessä tai muissa häiriintyvissä kohteissa.

Määräyksen aikarajoitus ei koske:

1. Maa- ja metsätalouselinkeinojen välttämätöntä tilapäistä ja lyhytaikaista häiritsevää melua aiheuttavaa toimintaa, kuten esimerkiksi leikkuupuimurin, heinän/viljakuivurin tai sadetuslaitteen käyttöä.
2. Liikenneväylien sekä yhdyskuntateknisten laitteiden kunnossapitotyötä, mikäli työ on välttämätöntä liikenneturvallisuuden, liikenteen sujuvuuden tai muun perustellun syyn takia.
3. Lumenaurasta, -kuormausta ja -kuljetusta.
4. Vähittäiskaupan tai muun toiminnan välttämätöntä jakeluliikennettä.

Mikäli yöaikainen välttämätön työ tai toimenpide on etukäteen tiedossa, on siitä ilmoitettava ennen sen alkamista melun vaikutusalueen asukkaille ja niille, joille toimenpiteestä saattaa aiheutua haittaa tai häiriötä. Lumenaurauksesta ja -kuljetuksesta ei tarvitse tehdä ennakoilmoitusta.

*Perustelut: Säännöksen noudattaminen edistää asuinympäristön viihtyisyyttä ja asukkaiden hyvinvointia rajoittamalla häiritsevää melua yöaikaan, jolloin ihmiset tarvitsevat lepoa. Poikkeukset koskevat välttämättömiä toimintoja, kuten maa- ja metsätaloutta, liikenneturvallisuutta tai yhteiskunnan toimivuuden kannalta tärkeitä töitä, jotka eivät voi odottaa. Näistä toimista tiedottaminen melun vaikutusalueella asuville auttaa asukkaita varautumaan mahdollisiin häiriöihin ja lisää ymmärrystä niiden tarpeellisuudesta. Lumenaurauksen ja -kuljetuksen vapauttaminen ilmoitusvelvollisuudesta huomioi kiireellisyyden ja sen, että toimenpide on ennakoimaton.*

## 5. ILMANSUOJELU

### 17 § Savukaasut ja näiden haitalliset vaikutukset

Kiinteistökohtaisissa lämmityskattiloissa tai muissa tulipesissä ei saa polttaa jätteitä, muoveja, pinta- tai painekäsiteltyä puutavaraa tai huonosti palavaa materiaalia. Puun tai muun kiinteän polttoaineen polttamisesta tulisijoissa ei saa aiheutua kohtuutonta terveydellistä haittaa naapureille tai lähiympäristölle.

Taajaan rakennetulla alueella on oksien, risujen ja lehtien sekä muiden jätteiden avopoltto kielletty. Avopoltto on myös polttaminen tynnyrissä tai muussa vastaavassa. Taajaan rakennetun alueen ulkopuolella saa avopolttona kiinteistöllä polttaa vähäisiä määriä risuja, oksia, olkia, ruokoa, lehtiä ja käsittelemätöntä

puutavaraa. Jätteiden avopoltto on kielletty. Polttamisesta ei saa aiheutua kohtuutonta haittaa lähiympäristöön.

Maa- ja metsätaloudelle tarpeellinen kulotus on sallittua. Kulotuksesta on ilmoitettava etukäteen pelastuslaitokselle. Metsämaan kulotus on aina suoritettava kulotuksen käytännön työhön perehtyneen metsäammattilaisen valvonnassa.

*Perustelut: Säännöksen noudattaminen suojaa ympäristöä ja ihmisten terveyttä. Jätteiden, muovien ja käsittelyn puutavaran polttaminen tuottaa haitallisia päästöjä, jotka voivat saastuttaa ilmaa ja vahingoittaa lähiympäristöä. Avopoltto taajaan asutuilla alueilla on kielletty, jotta minimoidaan ilmanlaadun heikkeneminen ja naapureille aiheutuvat haitat, kuten savuhaitta.*

## **18 § Rakennus- ja kunnostustyöt**

Rakennusten julkisivujen ja ulkotiloissa suoritettavien rakenteiden tai esineiden hiekkapuhallus-, maalaus- ja muiden kunnostustöiden yhteydessä on pölyn leviäminen ympäristöön estettävä riittävällä suojauksella (suojapeitteillä, kostutuksella, ilmanvaihtoratkaisuilla tms.) niin, ettei toiminnasta aiheutuva pöly, liuotainahöyryt tai muut vastaavat päästöt aiheuta haittaa terveydelle, yleiselle viihtyvyydelle tai ympäristön pilaantumisen vaaraa.

*Perustelut: Määräys on annettu pölyn aiheuttaman viihtyvyyden- ja terveyshaitan ehkäisemiseksi. Suihkupuhallusjätteet voivat sisältää erilaisia haitallisia ja myrkyllisiä yhdisteitä.*

## **6. JÄTTEET JA KEMIKAALIT**

### **19 § Jätteiden ja kemikaalien säilytys**

Ympäristölle vaarallisten kemikaalien ja vaarallisten jätteiden, kuten öljyjen, maalien, torjunta-aineiden ja liuottimien varastointi ja säilytys sekä täyttöpaikat on järjestettävä kiinteistöllä siten, että haitallisten aineiden pääsy maaperään, pohjaveteen, pintaveteen, viemäriin, rakennusten rakenteisiin tai muuhun ympäristöön on estetty.

Kemikaalit ja vaaralliset jätteet on säilytettävä lukitussa tilassa tai siten, etteivät asiattomat saa niitä haltuunsa. Säiliöiden ja astioiden päällysmarkkinöistä on käytävä ilmi, mitä kemikaalia säiliö tai astia sisältää. Varasto- ja täyttöpaikoilla on oltava käsiteltävän kemikaalin imeytykseen soveltuvaa imeytysainetta ja välineitä mahdollisten vuotojen keräämistä varten.

*Perustelut:* Säännös on annettu ympäristön, terveyden ja turvallisuuden suojelemiseksi. Vaarallisten aineiden pääsy maaperään, vesiin tai rakennuksiin voi aiheuttaa merkittävää ympäristön pilaantumista ja terveystriskejä. Lukittu ja asianmukaisesti merkitty säilytys estää luvattoman pääsyn, mikä vähentää onnettomuus- ja väärinkäyttöriskejä. Vuotojen hallintaan tarkoitettut imeytysaineet ja keräysvälineet varmistavat, että mahdolliset vahingot voidaan minimoida nopeasti ja tehokkaasti, ehkäisten aineiden leviämistä ympäristöön

## **20 § Öljysäiliöiden poistaminen**

Säiliön omistajan tai haltijan on poistettava kiinteistöltä ulkona sijaitseva maanpäällinen tai maanalainen tarpeeton öljy- tai muu kemikaalisäiliö putkistoinen ja puhdistettava se ennen poistamista. Todistus puhdistuksesta ja säiliön poistamisesta on säilytettävä mahdollista tarkastusta varten. Puhdistuksen suorittajalla on oltava tehtävän edellyttämä ammattitaito. Samalla on tarkastettava mahdolliset vuodot maaperään tai rakennusten rakenteisiin. Säiliöiden vuodoista pitää välittömästi ilmoittaa pelastuslaitokselle ja ympäristönsuojeluviranomaiselle. Pilaantunut maa on käsiteltävä kaupungin ympäristönsuojeluviranomaisen määräämällä tavalla.

Jos säiliöiden poistaminen maaperästä ei ole mahdollista rakennuksia vaurioittamatta tai muusta perustellusta syystä, siitä on tehtävä kirjallinen ilmoitus ympäristönsuojeluviranomaiselle. Ilmoitukseen on liitettävä todistus säiliön tarkastamisesta ja puhdistamisesta sekä perustelut siitä, miksi säiliön poistaminen vahingoittaisi rakennuksia. Säiliön voi jättää maahan, jos ympäristönsuojeluviranomainen hyväksyy ilmoituksen maahan jättämisestä. Maahan jätettävä säiliö on täytettävä hiekalla. Lisäksi maahan jätetyn säiliön sijaintitiedot on säilytettävä kiinteistön asiapapereissa.

*Perustelut:* Määräykset ovat tarpeen pohjaveden ja maaperän pilaantumisen ehkäisemiseksi. Käytöstä poistettu polttonestesäiliö on myös jätelain tarkoittama jäte, jota ei saa hylätä. Maahan jätettävän säiliön täyttäminen hiekalla on tarpeen turvallisuussyistä, ettei säiliö maaperineen pääse romahtamaan.

## **21 § Lumensijoituspaikat**

Lumensijoituspaikkaa ei saa sijoittaa pohjavesialueille, vedenhankintaan käytettävän vesistön ranta-alueelle tai vesialueelle. Uusista lumensijoituspaikoista on tehtävä ilmoitus kunnan ympäristönsuojeluviranomaiselle 30 päivää ennen suunniteltua käyttöönottoa.

Lumensijoituspaikan sijoittamisessa ja toteuttamisessa on huolehdittava, ettei toiminnasta aiheudu ympäristön pilaantumista tai sen vaaraa, roskaantumista eikä naapuruussuhdelaisissa (26/1920) tarkoitettua kohtuutonta rasiutusta.

Lumensijoituspaikan haltijan on huolehdittava alueen siivoamisesta.

*Perustelut:* Lumen vastaanottoaika voi aiheuttaa pohjaveden ja vesistöjen pilaantumisen vaaraa ja roskaantumista, sillä aurattu lumi sisältää usein roskaa, hiekkaa, nokea ja muita epäpuhtauksia.

## 7. MUUT TOIMINNOT

### 22 § Maalämpö

Maalämpöjärjestelmissä saa käyttää vain sellaisia lämmönsiirtoaineita, joista ei aiheudu pohjaveden tai maaperän pilaantumisen vaaraa. Jos maalämpöjärjestelmä poistetaan käytöstä tai sitä huolletaan, on lämmönsiirtoaineet otettava talteen putkistosta ja toimitettava luvanvaraiseen käsittelyyn. Maalämpöjärjestelmien sijoittaminen pohjavesialueelle on kielletty, ellei toimenpiteelle ole kaupungin ympäristönsuojeluviranomaisen tai sen viranhaltijan hyväksyntää tai ellei sille ole myönnetty vesilain 3 luvun 2§:n mukaista lupaa tai muuta vastaavaa hyväksyntää.

*Perustelut:* Maalämpölaitteissa käytettävät lämmönsiirtoaineet voivat olla ympäristölle vaarallisia, niistä saattaa aiheutua pohjaveden tai vesistön pilaantumisen vaaraa.

### 23 § Vesikasvien niitto

Leikattaessa tai kerättyä vesistöä kasvillisuutta on kasvijäte poistettava vedestä välittömästi kuivalle maalle hyödynnettäväksi tai puutarhajätteenä kompostoitavaksi. Talviaikana katkaistua kuivaa ruokoa ei saa jättää jään päälle, vaan se on vietävä kuivalle maalle hyödynnettäväksi tai kompostoitavaksi tai jätehuoltomääräysten niin salliessa poltettavaksi tai toimitettava puutarhajätteenä jätteenkäsittely-/vastaanottoaikaan.

*Perustelut:* Vesikasvillisuuden leikkaus- tai keräysjäte on hyödynnettävä esim. karjan rehuna tai rakennusmateriaalina tai hävitettävä esim. puutarhajätteenä joko omalla tontilla tai jätteenkäsittely-/vastaanottoaikaan vesistön tilan pilaamisen ehkäisemiseksi.

## 8. POIKKEAMINEN

### 24 § Poikkeaminen ympäristönsuojelumääräyksistä

Ympäristönsuojeluviranomainen voi erityisestä syystä myöntää yksittäistapauksessa poikkeuksen näistä määräyksistä. Hakemus tehdään kirjallisena.

## 9. VOIMAANTULO

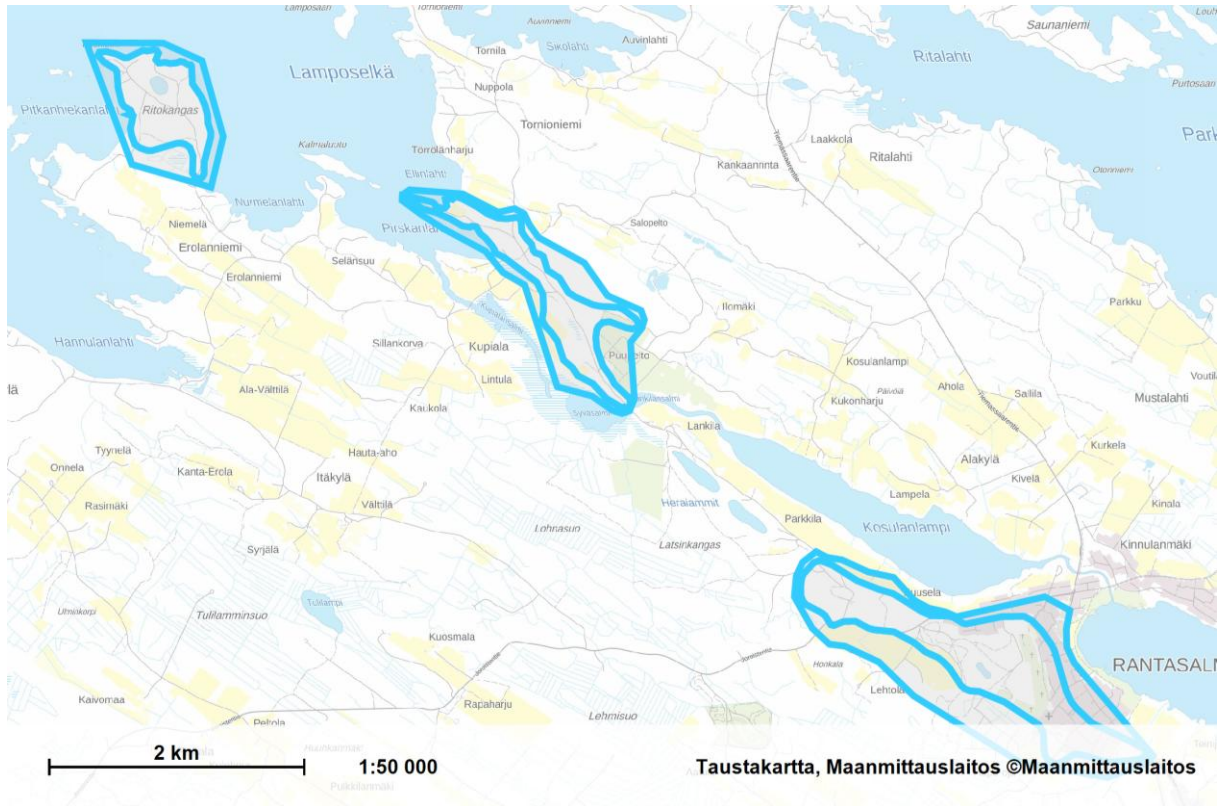
### **25 § Määräysten voimaantulo**

Nämä määräykset astuvat voimaan



# LIITTEET

## Liite 1. Pohjavesialueet



*Ylhäällä vasemmalta oikealle Ritokangas (2. Ik), Kupiala (1. Ik) ja Ruutanharju (1. Ik)*

*Alhaalla Kaukalovuori (1. Ik)*

